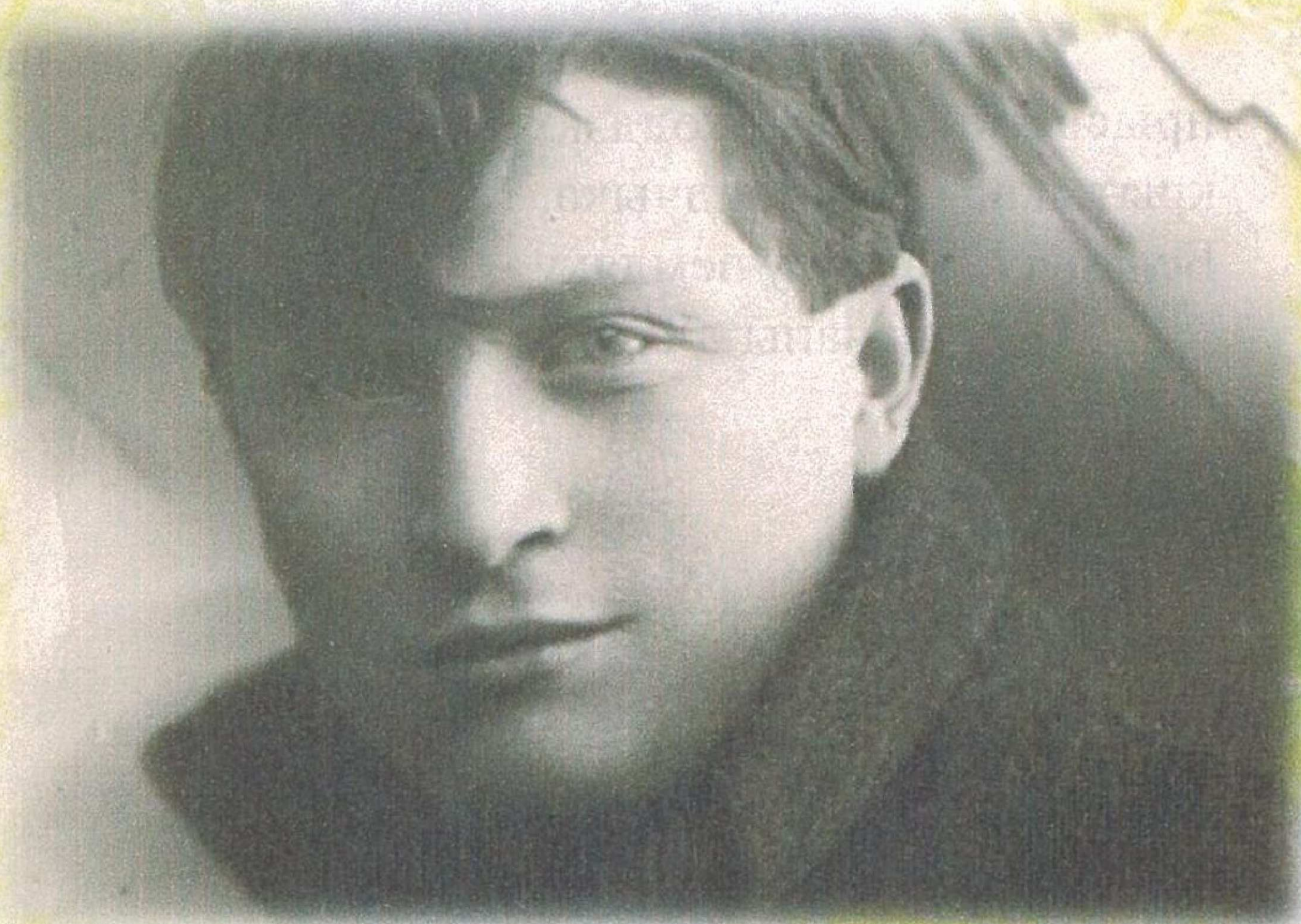


**ДУ "Мінская раённая
цэнтральная бібліятэка"**

**Язэп Пушча:
станаўленне творчай
індывідуальнасці**

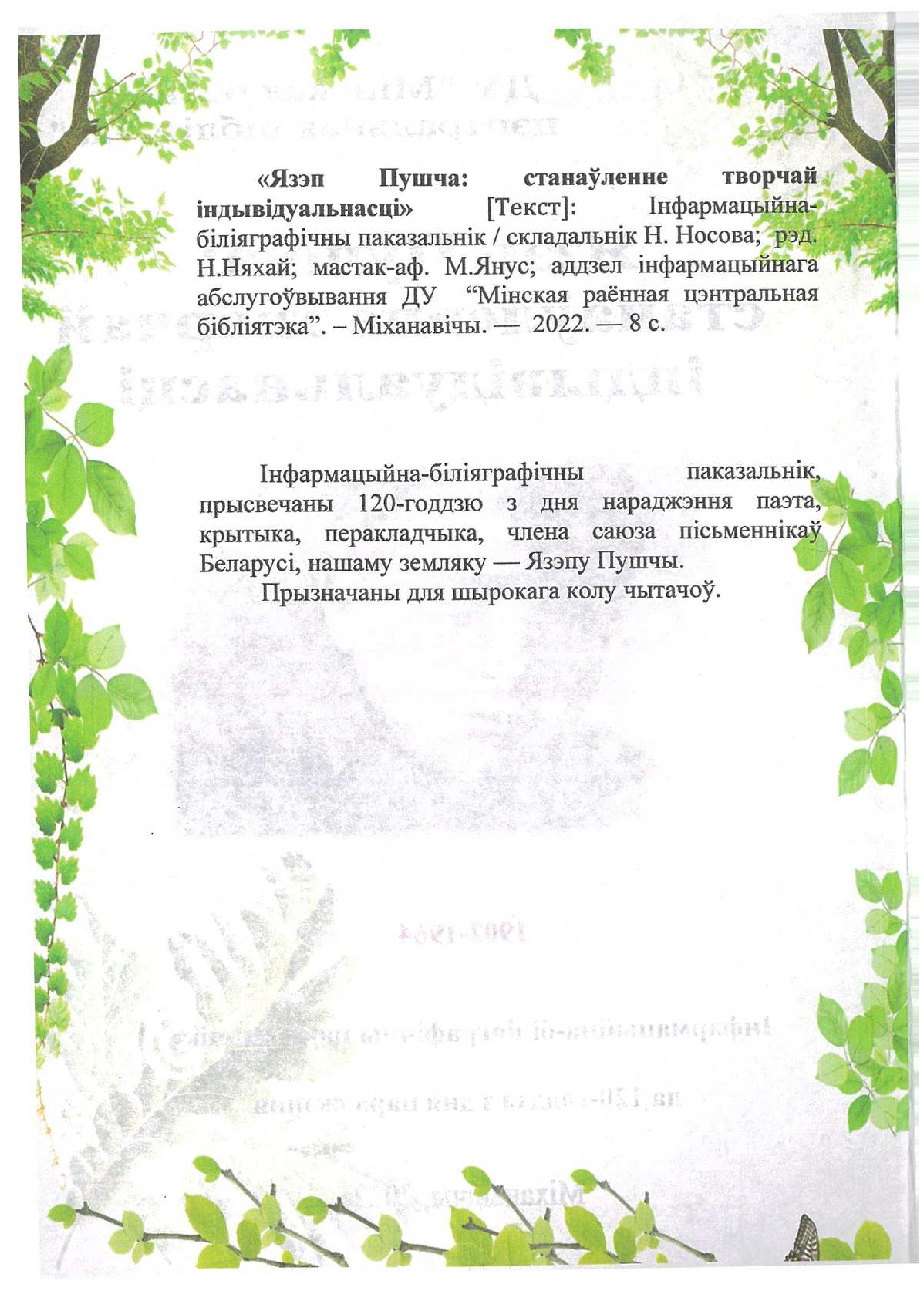


1902-1964

Інфармацыйна-біліяграфічны паказальнік

да 120-годдзя з дня нараджэння

Міханавічы, 2022



**«Язэп Пушча: станаўленне творчай
індыўідуальнасці» [Текст]:** Інфармацыйна-
біліяграфічны паказальнік / складальнік Н. Носова; рэд.
Н.Няхай; мастак-аф. М.Янус; аддзел інфармацыйнага
абслугоўвання ДУ «Мінская раённая цэнтральная
бібліятэка». – Міханавічы. — 2022. — 8 с.

Інфармацыйна-біліяграфічны паказальнік,
прысвечаны 120-годдзю з дня нараджэння паэта,
крытыка, перакладчыка, члена саюза пісьменнікаў
Беларусі, нашаму земляку — Язэпу Пушчы.

Прызначаны для шырокага колу чытачоў.



Сапраўднае імя — Плашчынскі

Іосіф Паўлавіч

(Плашчынскі Іосіф Паўлавіч)

Псеўданім - Язэп Пушча

Дата нараджэння - 20.05.1902 г.

Дата смерці - 14.09.1964 г.

Месца нараджэння - в.

Каралішчэвічы Мінскага
раёна.

Род заняткаў - беларускі савецкі
паэт, пісьменнік, педагог.

Язэп Пушча (Іосіф Паўлавіч Плашчынскі) - адзін з найбольш цікавых і арыгінальных паэтаў 20-х гадоў ХХ стагоддзя. Да нядаўняга часу яго імя была мала вядома масаваму чытачу. Гэта была абмоўлена тымі прычынамі, што савецкая літаратурная крытыка практычна не удзяляла ўвагі творчасці рэпрэсіраванага беларускага паэта. Многія творы, напісаныя да 1930 года, не перавыдаваліся ў першапачатковым выглядзе, а ў зборніках 60-х гадоў былі надрукаваны перапрацаваныя варыянты. Арышт на хлуслівых абвінавачваннях, турма, забарона працаваць па спецыяльнасці, высылка, дваццаць восем гадоў небыцця за межамі Беларусі - аб усім гэтым нельга было гаварыць адкрыта, на поўны голас у савецкі час. Адпаведна, творчасць Язэпа Пушчы разглядалася аднабакова і была практычна скасавана. Ён не ўпісваўся ў строй прававерных "песняроў" рэвалюцыі і новага часу. Таму і цікавала яго крытыка ў канцы 20-х, таму і замоўчвала многае ў яго творчасці ў паслясталінскія гады.

Пушча нарадзіўся ў сялянскай сям'і. Бацькі, Павел і Антаніна Плашчынскія, былі непісьменнымі. Жылі ў клопаце пра гаспадарку, пра тое, каб пракарміць і паставіць на ногі шасцера дзяцей – чатырох хлопчыкаў і дзвюх дзяўчынак. Сям'я была дружная. Кожны з дзяцей ведаў свае абавязкі. Трыццатая гады раскідалі па свеце вялікую сям'ю Плашчынскіх. усіх дзяцей адлучылі ад зямлі. Я. Плашчынскі быў пятым сынам у сям'і. Ён рана далучыўся да працы і ў дванаццаць гадоў па яго словах, “у касьбе амаль не адставаў ад дарослых”. Будучы паэт вучыўся ў Каралішчавіцкім народным вучылішчы (1910–1913), у жніўні 1915 быў залічаны вучнем 2-га класа Мінскага вышэйшага пачатковага вучылішча. З-за набліжэння фронту і падрыхтоўкі да эвакуацыі вучоба доўга не пачыналася. Вучыцца ў Мінску давалося і ў перыяд Лютаўскай і Кастрычніцкай рэвалюцыяў, а таксама грамадзянскай вайны. Гэта быў час, калі адбывалася пераасэнсаванне грамадскіх падзей, матэрыяльных і духоўных каштоўнасцей. Я. Плашчынскі асабліва цяжка перажываў нямецкую акупацыю. З 1918 да жніўня 1921 ён вучыўся ў Мінскім рэальным вучылішчы. У 1918 прачытаў першую беларускую кнігу – “Шляхам жыцця” Я. Купалы, а праз два гады ў сваёй весцы пазнаёміўся з М. Чаротам, сяброўствам з якім даражыў усе жыццё.



Скончыўшы рэальнае вучылішча, Я. Плашчынскі вучыўся на дзевяцімесячных курсах беларусазнаўства Наркамасветы БССР (1921 - 1922), дзе слухаў Я. Купалу, Я. Коласа, З. Бядулю.



*Беларускія пісьменнікі на сустрэчы з Янам Райнісам.
Сядзяць (злева направа): З. Бядуля, Я. Райніс, Я. Купала, К. Крапіва.
Стаяць: Я. Пушча, А. Бабарэка, У. Дубоўка, П. Глебка, К. Чорны.
19 лістапада 1926 г.*

Пасля курсаў працаваў інспектарам беларускай культуры ў Мазырскім райадзеле народнай асветы, інспектарам школ Мінскага пав. У 1925 – 1927 вучыўся на педфаку БДУ. Увосень 1927 перавеўся ў Ленінградскі універсітэт (жыў у Пушкіна), але на чацвертым курсе пакінуў вучобу. У 1929 вярнуўся ў Мінск, працаваў стыльрэдактарам у Белдзяржвыдавецтве. 25.07.1930 па ілжывым абвінавачванні як член ўяўнага “Саюза вызвалення Беларусі” асуджаны на 5 гадоў высылкі.

Прысуд гэты вынесены Калегіяй АДПУ 10.04.1931, адменены ж Вярхоўным судом БССР 30.01.1956. У перыяд блукавання па пакутах Я. Пушча працаваў бухгалтарам у г. Шадрынску на Урале (1931 – 1935), восем месяцаў (1935 – 1936) у саўгасе “Джэптэ” каля Анапы. У 1937 – 1941 загадчык навучальнай часткі, дырэктар манакоўскай сярэдняй школы Мурмамскага р-на Уладзімірскай вобл. У пачатку вайны ён мабілізаваны ў армію, вучыўся ў 2-м Маскоўскім пяхотным вучылішчы.

Пасля вайны працаваў настаўнікам, дырэктарам Чаадаеўскай сярэдняй школы Мурамскага р-на. У 1955 і 1956 наведаў Беларусь. 19.07.1958 з сям’ёй вярнуўся ў Мінск, дзе жыў да апошніх дзён.

Першыя крокі ў літаратуру Я. Пушча зрабіў ў 1922г.. У 1923 разам з іншымі пісьменнікамі стаў адным з заснавальнікаў і арганізатараў літаратурнага аб’яднання “Маладняк”, а пазней – “Узвышша”.



З гэтага часу паэзія становіцца яго асноўным заняткам. Аўтар зборнікаў "Раніца рыкае", "Vita", "Дні вясны". Аўтар паэтычных зборнікаў: "Раніца рыкае" (1925), "Vita" (1926), "Дні вясны" (1927), "Песні на руінах" (1929), паэм: "Крававы плакат" (1930), "Песні вайны" (1927-28), "Бор шуміць" (1957) і інш., вяршаванай казкі для дзяцей "На Бабрыцы" (1960).

Аўтаграф

Ветар осенні, ветар маіклівы

Ветар осенні, ветар маіклівы
Песіць, цалуе, несіць камяні.

Песня зблудзіла, песня у гаі, -
Зоры не у высі, зоры літаюць.

Срэбрам на лісце, срэбрам на струнах, -
Усюды сугутнасць, усюды так стройна.

Струны у сэрцы, струны - брацікі
Звонць улітучь, звонць не ціхнуць.

Як жа мне з імі, як жа, камяні,
Ў ветар осенні, ветар маіклівы?

Церкі не звалі, церкі замкні, -
Батю ў сёння, батю праз вакны.

З іхніх калятак, з іхніх белазаму
Вясучь, вясучь мне, вясучь, я знаю.

А. Луцка

1927.

Зборы твораў і выбраныя творы:

Пушча, Я. Збор твораў : у 2 т. / Я. Пушча ; рэдкал.: С. А. Андраюк [і інш.]. – Мінск : Маст. літ., 1993. – Т. 1 : Вершы. Паэмы. Артыкулы, 1922–1930 / рэд. т. Р. І. Барадулін; уступ. арт., уклад., падрыхт. тэкстаў і камент. Л. М. Мазанік. – 382 с.

Пушча, Я. Збор твораў : у 2 т. / Я. Пушча ; рэдкал. : С. А. Андраюк [і інш.]. – Мінск : Маст. літ., 1994. – Т. 2 : Вершы. Паэмы. Пераклады. Крытычныя артыкулы, 1930–1963 / рэд. т. Р. І. Барадулін; уклад., падрыхт. тэкстаў і камент. Л. М. Мазанік. – 462 с.

Пушча, Я. Вершы і паэмы / Я. Пушча; [прадм. П. Глебкі]. – Мінск : Дзярж. выд-ва БССР, рэд. маст. літ., 1960. – 246 с.

Пушча, Я. Язэп Пушча : [зб. паэзіі / уклад., прадм. С. Грахоўскі; рэдкал.: П. Панчанка (гал. рэд.) і інш.]. – Мінск : Беларусь, 1968. – 176 с. – (Бібліятэка беларускай паэзіі).

Пушча, Я. Сады вятроў : вершы і паэмы / Я. Пушча; [аўт. прадм. А. Звонак]. – Мінск : Маст. літ., 1982. – 367 с.

Дубоўка, У. М. Творы : [да зб. ў цэлым: вершы, паэмы, крытыка] / У. Дубоўка, У. Жылка, Я. Пушча ; [уклад. і камент. І. Э. Багдановіч] ; навук. рэд. Я. А. Гарадніцкі. – Мінск : Маст. літ., 2016. – Т. 13. – 726 с. – (Залатая калекцыя беларускай літаратуры).



Кнігі Язэпа Пушчы:

Пушча, Я. Раніца рыкае : вершы / Я. Пушча. – Менск [Мінск] : выданне ЦБ Маладняка, 1925. – 52 с.

Пушча, Я. Віта : паэзіі / Я. Пушча. – Менск [Мінск] : выданне ЦБ Маладняка, 1926. – 60 с.

Пушча, Я. Дні вясны : [вершы] / Я. Пушча. – Менск [Мінск] : Беларус. дзярж. выд-ва, 1927. – 84 с.

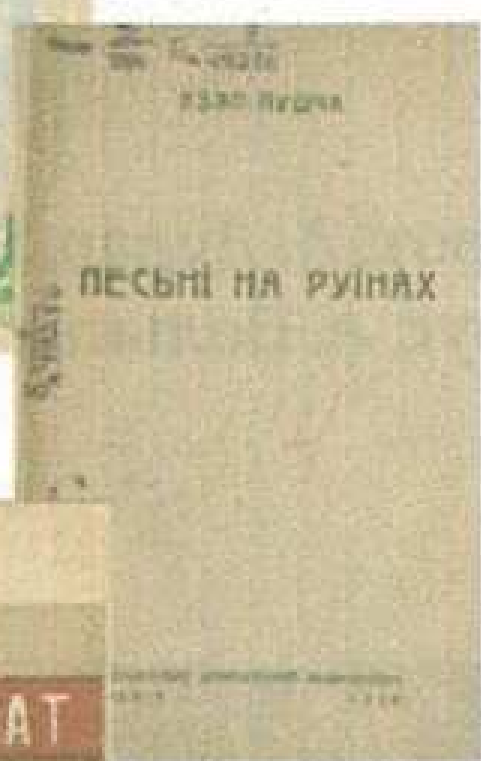
Пушча, Я. Песні на руінах / Я. Пушча. – Мінск : Белдзяржвыд, 1929. – 172 с.

Пушча, Я. Крывавы плакат / Я. Пушча. – Мінск : Белдзяржвыд, 1930. – 32 с.

Пушча, Я. На Бабрыцы : Казка: для дашк. узросту / Я. Пушча; маст. В. Ціхановіч. – Мінск : Дзяржвыд БССР. Рэд. дзіцячай і юн. літ., 1960. – 16 с.

Пушча, Я. Пачатак легенды : лірыка / Я. Пушча; [маст.: Е. Лось, Г. Якубені]. – Мінск : Дзяржаўнае выд-ва БССР, 1963. – 127 с.

Пушча, Я. На Бабрыцы : казка / Я. Пушча; маст. В. Ціхановіч. – Мінск : Маст. літ., 1977. – 16 с.





Літаратурнае аб'яднанне "Маладняк".

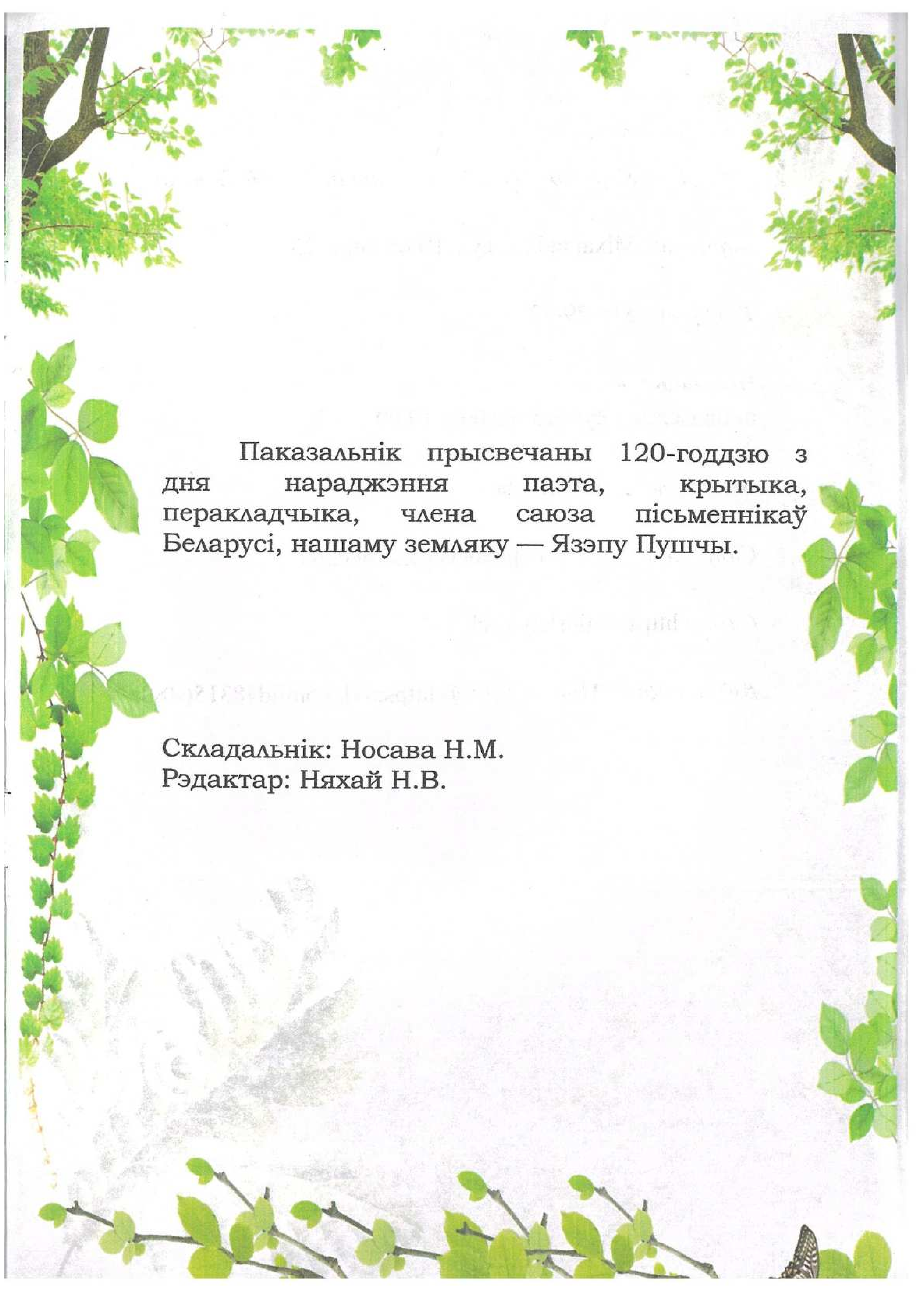
У першым радзе (сядзяць): Я. Падабед, А. Якімовіч, М. Чарот, А. Дудар, Я. Пушча;
у другім радзе (стаяць): А. Бабарэка, Н. Чарнушэвіч, П. Трус, А. Вольны,
А. Александровіч, К. Чорны.

1924-1925 гг.





Наведванне магілы Язэпа Пушчы бібліятэкарамі Мінскага раёна.

20.05.2022



Паказальнік прысвечаны 120-годдзю з
дня нараджэння паэта, крытыка,
перакладчыка, члена саюза пісьменнікаў
Беларусі, нашаму земляку — Язэпу Пушчы.

Складальнік: Носава Н.М.
Рэдактар: Няхай Н.В.





ДУ "Мінская раённая цэнтральная бібліятэка"

Адрас: а/г Міханавічы, вул. Школьная, 23

Тэлефон: 515-29-72

Час работы:

понядзелак – субота: 10.00 – 19.00

Выходныя дні: нядзеля

Санітарны дзень: першая серада месяца

Сайт: <https://minskaya-rcb.by/>

ВКонтакте: Мінская Рцб: <https://vk.com/id483156480>