

ЗА РАДЗІМУ

ОРГАН МАГІЛЕЎСКАГА АБЛАСНОГА КАМІТЭТА КП(С)Б І ВЫКАНАўЧАГА КАМІТЭТА МАГІЛЕЎСКАГА АБЛАСНОГА СОВЕТА ДЭПУТАТАЎ ПРАЦОЎНЫХ.

№ 23 ЧАЦВЕР, 27 СТУДЗЕНЯ 1944 г.

Войскі Ленінградскага фронту, 21 студзеня авалодалі гарадамі Пушкін (Царскае Сяло), Пэўлаўск (Слуцк) і 26 студзеня штурмам авалодалі гарадамі ГАТЧЫНА (Краснагвардзейск). Слава гераічным воінам Чырвонай Арміі!

ПАСКОРЫЦЬ ТЭМПЫ ЗАСЫПКІ І АЧЫСТКІ НАСЕННЯ

Гітлераўскія мязротнікі за час свайго гаспадарвання на нашай тэрыторыі разбурылі калгасы — крыніцу заможнасці і культурнага жыцця селяніна. Яны абрабавалі набытае багацце калгаснікаў, адабралі ў іх зямлю, якую Савецкая ўлада замацавала за калгасамі на вечнае карыстанне, пачалі ўводзіць прыгоннае права.

Зараз у калгасках вызваленых раёнаў нашай абласці ва ўсю шырыню разгарнуліся гарачыя работы па вастанаўленню гаспадаркі. Улік гэтых работ уваходзіць падрыхтоўка да веснавой пасяўной кампаніі. Галоўным звяном у падрыхтоўцы да большэвіцкай весны з'яўляецца свесчасовая засыпка і ачыстка насення.

І там, дзе добра зразумелі гэту задачу, ёсць станоўчыя вынікі. Перадавы ў абласці па засыпцы насення — Хоцімскі раён. Тут яшчэ ў пачатку мінулага месяца большасць калгасаў поўнаццю стварылі насенныя і страхавыя фонды. Заканчваюць засыпку насення і калгасы Краснапольскага раёна.

Павучальным з'яўляецца прыклад калгаснікаў сельгасарцелей Асмалавіцкага і Гравіцкага сельсоветаў Клімавіцкага раёна. Восенню яны засыпалі насенне і адразу ж прыступілі да рамонту зернаачышчальных машын. У іх калгасках, па складзенаму сельсаведам графіку, працуюць зараз чатыры трыбры.

Аднак, добрыя прыклады, якіх многа ў кожным раёне, не падхоплены яшчэ некаторымі калгасамі абласці. Адстае па засыпцы насення Чарыкаўскі раён. У гэтым раёне засыпана насення ўсяго на 63 процанты.

У радзе месц наглядзецца яўная недаацэнка ў засыпцы тэхнічных культур, асабліва ільна. Па Моціслаўскаму раёну зернавыя засыпаны на 99 процантаў, а тэхнічныя культуры ўсяго толькі на 26 проц., у той час, калі ў радзе калгасаў маюцца злішкі гэтай культуры. Трэба арганізаваць абмен насення, як гэта практыкуецца ў Краснапольскім раёне.

Высокая якасць насення — залог добрага ўраджая. Каб падрыхтаваць высокую якасць зярно для сяўбы неабходна зрабіць дасканалую ачыстку, якая нажалі зусім слаба разгортваецца ў калгасках.

Кіраўнікі райЗА, аграрныя, старшыні калгасаў і брыгадзіры паляводчых брыгад абавязаны весці сістэматычны кантроль па захоўванню насенных фондаў і неадкладна арганізаваць праверку насення на ўсходжасць праз насенныя лабараторыі, якія створаны ўжо ў кожным раёне.

Барацьба за вастанаўленне калгасаў, за пад'ём ураджайнасці дапаможа Чырвонай Арміі хутчэй разграміць нямецка-фашысцкіх захопнікаў.

Рэалізавана пазыкі звыш 2 мільёнаў рублёў

У вызваленых раёнах нашай абласці распачалася падпіска на назыку Другога Дзяржаўнага Ваеннага выпуску.

Толькі за адзін першы дзень рэалізацыі пазыкі працоўныя абласці падпісаліся на суму звыш 2 мільё-

наў рублёў. Унесена найў-нымі грашымі 653 тысячы рублёў.

Калгаснікі Клімавіцкага раёна падпісаліся на суму 821 тыс. рублёў і туг-жа было ўнесена найўнымі 433 тыс. рублёў.

К. МАГІЛЕЎЧЫК.

Калектыву будаўнікоў трэцяй чаргі Маскоўскага Метрапалітэна

Вішую рабочых, работніц і інжынера-тэхнічных работнікаў Маскоўскага ордэна Леніна Метрастрою з паспяховым заканчэнем у цяжкіх умовах ваеннага часу будаўніцтва трэцяй чаргі Маскоўскага Метрапалітэна.

Будаўніцтва Метрапалітэна ва ўмовах вайны мае не толькі гаспадарчае, культурнае, але і абароннае значэнне. Партыя і ўрад высока цэняць самаадданую працу метрабудаўнікоў. Выражаюць шчырую ўпэўненасць, што метрабудаўнікі і надзейнай свайго гераічнай працы і напружаннем сіл забяспечаць выкананне заданняў Дзяржаўнага Камітэта Абароны па будаўніцтву новай чацвёртай чаргі Маскоўскага Метрапалітэна.

Жадаю калектыву Метрастрою далейшых поспехаў у рабоце.

І. СТАЛІН.

Ад Совецкага Інформбюро

З АПЕРАТЫЎНАЙ ЗВОДКІ ЗА 23, 24 І 25 СТУДЗЕНЯ

На працягу 23 студзеня на паўднёвы захад і поўдзень ад КРАСНАЕ СЯЛО нашы войскі працягвалі весці наступленні, у ходзе якіх занялі некалькі насялёных пунктаў.

На захад і паўднёвы захад ад КІРЫШЫ нашы войскі вялі наступальныя баі, занялі некалькі насялёных пунктаў і чыгуначную станцыю ЦІГОДА.

На захад ад МОЗЫРА нашы войскі з баямі авалодалі раённым цэнтрам Палескай абласці горадам ЛЕЛЬЧЫЦЫ.

Войскі ЛЕНІНГРАДСКАГА фронту, працягваючы паспяховае наступленне, 21 студзеня авалодалі горадамі Пушкін (Царскае Сяло), горадам Паўлаўск (Слуцк), а таксама з баямі занялі больш 40 другіх насялёных пунктаў, перарэзалі чыгуначку ГАТЧЫНА — НАРВА.

На працягу 24 студзеня на паўночны захад ад ТАСНО нашы войскі з баямі прасоўваліся ўперад і занялі чыгуначны вузел САВЛІНО на чыгуначнай магістралі ЛЕНІНГРАД — МАСКВА.

На захад і паўднёвы захад ад НОУГАРАДА нашы войскі вялі наступальныя баі, занялі 20 буйных насялёных пунктаў і чыгуначныя станцыі СТРАСАВО, БАРАК.

На захад і паўднёвы захад ад НОУГАРАДА нашы войскі вялі наступальныя баі, занялі 20 буйных насялёных пунктаў і чыгуначныя станцыі СТРАСАВО, БАРАК.

На працягу 25 студзеня на паўднёвы захад і поўдзень ад ПУШКІН нашы войскі, працягваючы развіццё наступлення, авалодалі некалькімі насялёнымі пунктамі і чыгуначнымі станцыямі.

Нашы войскі шчыльна падыходзілі да горада ГАТЧЫНА (Краснагвардзейск) і завязалі баі на ўскраінах горада.

На захад і паўднёвы захад ад КІРЫШЫ нашы войскі, перамагаючы супраціўленне праціўніка і сістэму яго інжынерных будаванняў на лясных дарогах, занялі некалькі насялёных пунктаў і ў радзе месц падыходзілі да чыгуначнай лініі ЧУДАВО — ТАСНО.

На паўночны захад, захад і паўднёвы захад ад НОУГАРАДА нашы войскі з баямі прасоўваліся ўперад і авалодалі некалькімі насялёнымі пунктамі і чыгуначнай станцыяй ТОРФАПАДСЦІЛАЧНАЯ.

На ўсход ад ВІННІЦЫ і на поўнач ад ХРЫСЦІНАЎКА нашы войскі паспяхова адбілі атакі буйных сіл пяхоты і танкаў праціўніка і нанеслі яму вялікія страты ў жывой сіле і тэхніцы.

На працягу 22, 23 і 24 студзеня нашы войскі падбілі і знішчылі 147 нямецкіх таякаў, збілі 128 самалётаў праціўніка.

За пад'ём ураджайнасці

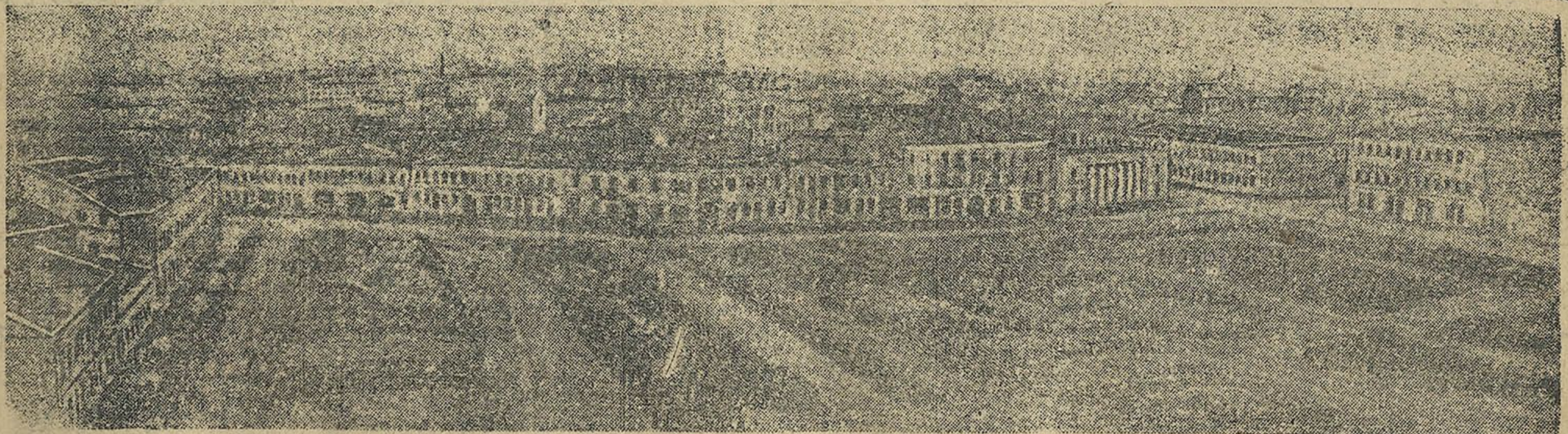
Ва многіх калгасках Моціслаўшчыны па-сапраўднаму разгорнута падрыхтоўка да веснавой сяўбы. У мінулым месяцы ў калгасе „Сталінскі прызыў“ Падольскага сельсовета быў абмеркаван зварот калгаснікаў сельгасарцелей „Колунар“ Крычаўскага раёна. На стаім сходзе калгаснікі аднадушна парашылі замацаваць за атрыманне ў 1944 годзе стопудовага ўраджая з кожнага гектара.

Сваімі канкрэтнымі справамі калгаснікі гарантуюць, што ўзятыя абавязальствы яны выкапаюць з чэсцю. Калгас „Сталінскі прызыў“ перавыканаў засыпку насення і страхавога фондаў. Напрыклад, замест 153 цэнтнераў аўса засыпана 183 цэнтнеры. Значна перавыканан план засыпкі насенняй бульбы.

Нядаўна калгаснікі пабудавалі кузлю. Ужо заканчваюцца рамонты сельскагаспадарчага інвентара. Месяца дастаткова колькасць для веснавых работ плугоў, боран і збруі, арганізаван збор мясцовых угнаенняў. Понеду, напрыклад, сабрана каля 25 цэнтнераў.

Добраму прыкладу калгаснікаў сельгасарцелей „Сталінскі прызыў“ паследавалі калгасы імені Тэльмана, „На стражы“ і інш.

В. МАГНІТНЫ.



У ВЫЗВАЛЕНІМ ГОМЕЛІ. Кватэлы горада, разбураныя і спаленыя немцамі

НА ЗДЫМКУ Георгій мёрт Б. Н. Ефёмы у кімне сама-лёта, пабудова-гога на сродк калгасніка Ф. Галавата. Справа ў авале — Ф. Галаваты.



Патрыёт Радзімы Ферапонт Галаваты

Калгаснік сельгасарцелі „Стаханавец“ Нова-Пакроўскага раёна Саратаўскай абласці Ферапонт Пятровіч Галаваты ўнёс 100 тысяч рублёў з сваіх працоўных эберажэнняў на пабудову самалёта.

Па роднай Магілёўшчыне

Калгаснікі прадаюць хлеб дзяржаве

КРВІЧАЎ. Калгаснікі сельгасгаспадарчай арцелі „Шлях да камунізма“ прадаюць дзяржаве 20 цэнт. хлеба.

54 тоны збожжа вырашылі прадаць дзяржаве калгаснікі Палатэцкага, Сакольніцкага сельсаветаў.

Нарада старшын сельсаветаў

МЕСЦІСЛАЎЛЬ. Адбылася раённая нарада старшын сельсаветаў. З дакладам аб выніках падрыхтоўкі да веснянай сяўбы выступіла загадчык райЗА т. Паўлюшэнка.

Для бальніц вызваланых раёнаў

Для мелыцкіх устаноў вызваланых раёнаў нашай абласці прыбыло медыкаментнаў на 80 тысяч рублёў, дэзінфекцыйных сродкаў — 3 тоны, мыла — 9,5 тон, прастыней — 1.000 штук, коўдраў — 900, халатаў для хворых — 200, тужаў — 400, многа бязлізі, пасцельных прыналежнасцей, перавязачных матэрыялаў і хірургічных інструментаў.

Вучні-ваінам

КАСЦЮКОВІЧЫ. (Па тэлеграфічнай кар.). Юныя патрыёты-вучні Саматэвіцкай НСШ сабралі 395 кілаграмаў збожжа і адправілі на фронт Нёскай частці, якая вызваліла іх раён ад нямецкай акупацыі.

Веснавым работам-добрага каня

Соцыялістычная індустрыя ўзброіла нас у сельскую гаспадарку самай перадавой машынай тэхнікай. Аднак значенне жывой пярэвай сілы, і перш за ўсё коня, не зменшылася. Конь адзірываў і будзе адзірываць велізарную роль у гэтай сельгасгаспадарчай вяртэўшчыні і ў абароне краіны.

Кожны дзень прыбліжае нас да веснавай сяўбы. Трэба тэрмінова зрабіць усё неабходнае для таго, каб конь быў гатоў да паслужных работ. У бліжэйшыя дні трэба правесці параўнальны агляд коней і дрэнна ўпаваных і звышленых паставіць на адпачынак і даць ім ўзмоцненае харчаванне.

Неабходна да вясны ваставаць працэдавальнасць кожнага каня і забяспечыць усё конскае паргоўе харчаваннем. Трэба стварыць рэальны запас кормоў да

веснавай сяўбы (добрага сена — тры цэнтнеры на кожнага каня), забараніваць усё адыходы ад ачысткі насення, правесці адпаведную масава-растлумачальную работу сярод калгаснікаў і выдзеліць вызначаную колькасць бульбы для кармлення коней.

Няправільны ўход і кармленне коней па Клімавіцкаму і Месціслаўскаму раёнах прывялі да падзення. Нядабныя адносіны да каня ў далейшым нецярпныя ў калгасях.

Кіраўнікі калгасаў, якія не клопацца аб стане конскага паргоўя, аб ухове, кармленні і правільным выкарыстанні каня, становяцца на вітыдзяржаўны, аветкалгасны шлях.

Неабходна берасьці кожнага каня, як зяніцу вока. Асабліва клопат неабходна правяці да харчавання каня і да звышленых коней. Трэба ліквідаваць абязлічку

Клопаты аб роднай Чырвонай Арміі

Працоўныя Янаўскага сельсавета Месціслаўскага раёна аказваюць вялікую дапамогу сваёй любімай Чырвонай Арміі, якая назаўсёды вызваліла іх ад фашысцкай няволі. Днямі адбылася нарада а ктыва сельсавета, на якой былі падведзены вынікі збора сродкаў у фонд Чырвонай Арміі. Усе свае абавязальствы калгаснікі перавыканалі. Адпраўлена каля 1.300 пудоў збожжа, сотні цэнтнераў бульбы і многа падарункаў.

Сельскі актывіст Васіль Кандратавіч Кулагін унёс прапанову распачаць дадатковы збор сродкаў у фонд свайго вызваліцельшчы.

Васіля Кандратавіча горада падтрымалі калгаснікі-актывісты т.т. Пруднікаў, Гаўрычэвіка, Маісеенка і інш. Яны адправілі ў ваіскую частць 50 пудоў збожжа і 40 пудоў бульбы.

Прыкладу калгасніка Янаўскага сельсавета зараз следуюць многія. Вучні 2-й Месціслаўскай сярэдняй школы сабралі для Чырвонай Арміі 200 пудоў бульбы, паслалі франтавікам падарункі.

ў прыглядзе, кармленні і эксплуатацыі коней.

Кіраўнікам калгасаў патрэбна замацаваць за кожным конюхам вызначаную колькасць коней, арганізаваць правільнае кармленне, паенне, штодзённую чыстку коней, адрамантаваць зброю, падагнаць яе да кожнага каня і замацаваць за ім.

Неабходна адрамантаваць увесь сельгасгаспадарчы інвентар так, каб ён садейнічаў правільна выкарыстоўваць каня на рабоце з найменшымі затратамі сіл. Трэба замацаваць кожнага каня за сьдаком, валадзіць вылачы коней сьдакам і прыём ад іх.

У мэтах эберажэння коней неабходна назначыць грамадскіх інспектараў, якія б сачылі за тым, як даглядаюцца і ахоўваюцца коні ў кожным калгасе.

М. Е. НАЗАРЭНКА — начальнік консправлення Месціслаўскага абласнога зямельнага аддзела.

Міжнародная інфармацыя

Кроўлі аб амерыканскіх пастаўках у СССР

ВАШЫНГТОН. (ТАСС). Пала ўпраўлення па кіраванню эканамічнай дзейнасцю ў замежных дзяржавах Кроўлі заявіў, што ў лістападзе пастаўкі ў СССР на аснове закона аб перадачы ў займы або ў арэнду ўзбраення склалі 333 мільёнаў долараў — рэкордную лічбу паставак за месяц. Экспарт у СССР на аснове памянутага закона спачатку рэалізаваны да цяпершняга часу склаў 3 мільярды 837 мільёнаў 874 тысячы долараў. Больш паловы пастаўленых матэрыялаў складаюць гарматы, боепрыпасы, самалёты, танкі, аўтамашыны і іншае ўзбраенне. „Пастаўкі па закону аб перадачы ў займы або ў арэнду ўзбраення, — заявіў Кроўлі, — не адстаюць ад быстра развіваючагася тэмпа пас-

туплення Чырвонай Арміі“. Спачатку рэалізацыі закона ў СССР было адпраўлена каля 7.400 самалётаў, больш 3.700 танкаў, 100 тысяч грузавікоў, 30 тысяч машын павялічанага праходнасці, больш 20 тысяч другіх аўтамашынаў, вялікая колькасць абсталявання для часці сучаснай, у т.м. ліку 25 тысяч лічбавых тэлефонаў і больш 800 тысяч міль тэлефоннага провада, больш 1,25 мільяна тон сталі, 350 тысяч тон каліевых металаў, больш 450 тысяч тон хімікаліяў і ўзрыўчатых вясчэстваў, каля 650 тысяч тон нафтапрадуктаў і вялікая колькасць станкоў. Да лістапада 1943 года ўключна ЗША адправілі ў Савецкі Саюз каля 2 мільёнаў тон харчавання.

Ваенныя дзеянні ў Італіі

ЛОНДАН. (ТАСС). Штаб войск саюзнікаў у Паўночнай Афрыцы паведамляе, што англійскія часткі амерыканскай 5-ай арміі працягваюць наступленне ў зоне Цірэнскага мора, нягледзячы на ўпартае супраціўленне ворага, які прадпрыняў дзве сільныя контратакі. Зняты тры населеныя пункты. На другіх участках франтоў 5-ай і 8-ай армій дзейнічалі дазоры.

Перарыў чыгуначнай сувязі Рыма з Паўночнай Італіяй

ЛОНДАН. (ТАСС). Па паведамленню карэспандэнта агенцтва Рэйтэр з Паўднёвай Італіі, у выніку налётаў бамбардзіровачнай авіяцыі саюзнікаў на камунікацыйныя паўнач ад Рыма часова прэрвана ўсялякі чыгуначная сувязь Рыма з Паўночнай Італіяй. Гэта ўстаноўлена фотаздымкамі, дастаўленымі разведвальнымі самалётамі.

6 тысяч тон бомб на Германію за 17 дзён

ЛОНДАН. (ТАСС). Міністр авіяцыі Сінклер заявіў у палатце абшчыні, што за перыяд з 1 па 18 студзеня англійская авіяцыя

скінула на Германію 6 тысяч тон бомб. За гэты ж час германская авіяцыя скінула на Англію 15 тон бомб.

А Б'ЯВА Магілёўскага Абласнога Фінансавага Аддзела

На аснове артыкула 12 Указа Прэзідыума Вярхоўнага Савета СССР ад 10-га красавіка 1942 года аб мясцовых падатках і зборах, Магілёўскі Абласны Фінансавы Аддзел прапановуе ўсім прадпрыемствам, установам, арганізацыям і домакіраўніцтвам раёнаў Магілёўскай абласці не пазней 5-га лютага 1944 года прадставіць у раённыя (гарадскія) фінансавыя аддзелы разлік сум падатка, якія належаць з іх у бягучым годзе з пабудовы і зямельнай рэнты асобна па кожным уладанню.

Зямельная рэнта вылічваецца па кожнаму асобнаму участку з усяй плошчы, уваходзячай у межы данага участка па 4 кап. з кожнага кв. метра.

Прадпрыемствам, установам, арганізацыям і домакіраўніцтвам выплачваюць падатак з пабудовы і зямельную рэнту роўнымі долямі ў чатыры тэрміны: 15-га лютага, 15-га мая, 15-га жніўня, 15-га лістапада.

За неперадстаўленне да ўказанага тэрміну (арт. 12) разлікаў падатка, за неперадстаўленне дадатковых да разліку звестак і за прадстаўленне няправільных звестак галоўным (старшым) бухгалтэрам прадпрыемстваў, устаноў, арганізацый і кіраўнікі жылыя дамоў падвяргаюцца штрафу да 100 руб.

Па новым пабудовам, якія перадаюцца ў эксплуатацыю на працягу года, разлік прад'яўляецца ў тым месцы, у якім гатва пабудовы перададзены ў эксплуатацыю.

Падатак узымаецца ў наступных размерах: а) з пабудовы жыллага фонда дзяржаўных, кааператывных і грамадскіх прадпрыемстваў, устаноў і арганізацый — у размеры 0,5 проц. кошту пабудовы; б) з астатніх пабудовы —

Адказны рэдактар М. К. АСТАПЕНКА.